



**Qu'est-ce qui permet l'écoute
et la participation de chacun en Église ?**

Proposition d'un arbre de la synodalité

Qu'est-ce qui favorise l'écoute et la participation de chacun dans l'Église ?

“Ainsi, ce n'est pas celui qui plante ni celui qui arrose qui compte, mais Dieu, qui donne la croissance. Celui qui plante et celui qui arrose sont égaux, et chacun recevra sa propre récompense en fonction de son propre travail”

[1 Co, 3,7]

“Le royaume des cieux est semblable à un grain de sénevé qu'un homme a pris et semé dans son champ. C'est la plus petite de toutes les semences ; mais, quand il a poussé, il est plus grand que les légumes et devient un arbre, de sorte que les oiseaux du ciel viennent habiter dans ses branches”

[Mt 13, 31-32]

■ Un arbre est un élément vivant. La sève qui l'alimente circule dans les branches et permet de donner des fruits après les fleurs ! Un arbre s'alimente dans un terreau, vit en interaction avec son milieu de vie et pousse lentement. Cela prend du temps... Il nous a semblé être une figure éloquente du processus synodal, c'est-à-dire marcher ensemble, en Église.

■ Notre groupe synodalité, d'une dizaine de membres, s'est réuni tous les 2 mois pendant plus d'un an, et a animé deux séances plénières de l'assemblée Promesses d'Église en proposant des échanges en petits groupes après des témoignages sur des éléments clés de la synodalité qui sont “L'Égale dignité des baptisés” et “L'Écoute ensemble”. Le compte-rendu de ces rencontres, l'éclairage de théologiens et la réponse à un questionnaire sur l'expérience de la gouvernance dans les organisations membres, ont été le matériau utilisé pour

oser une forme de réponse à ce qui aide et n'aide pas une démarche synodale. Lors d'une troisième séance plénière une première version de l'arbre de la synodalité a été présentée, et commentée pour l'enrichir. Voici donc une nouvelle version après intégration des remarques et suggestions.

■ Cet arbre n'est pas une photo statique, ni une certitude sur ce qu'il faut faire et penser, mais bien davantage, un outil pour aider à nommer, dans nos fonctionnements d'Église, mouvements, groupes, ce qui aide la synodalité, à marcher ensemble, et ce qui est un obstacle. Comme un “arbre à palabres”, ce visuel simple veut favoriser la parole sur les expériences positives, les souffrances vécues, mais aussi les fruits attendus. À terme, nous espérons qu'il puisse aider à vivre ensemble, détecter et corriger ce qui doit l'être, et vivre davantage notre vocation de Baptisé(e) au service du monde !



Au fil des travaux sont apparus des éléments de base pour le fonctionnement de toute organisation qui se veut chrétienne. Ils ont trouvé place dans les racines.

Dans le ciel vers lequel l'arbre tend ses branches, il y a nos rêves et nos aspirations.

L'analyse de nos propres fonctionnements a permis de dégager que ce qui favorise ou non l'écoute et la participation de chacun relève de trois catégories : la gouvernance, les pratiques et les attitudes personnelles. Elles forment les trois branches de l'arbre. En cliquant sur les feuilles vous trouverez plus d'explications.

Former une Église qui écoute
avant d'enseigner

Accueillir la diversité
comme richesse

Être une Église au service
du monde, citoyenne

Discuter entre tous ce qui
concerne tous



Le respect de l'égalité
dignité des baptisés

La confiance en Dieu,
en soi, dans les autres

L'écoute de la Parole
de Dieu et de l'Esprit

La priorité donnée
aux plus défavorisés

Former une Église qui écoute
avant d'enseigner

Accueillir la diversité
comme richesse

Être une Église au service
du monde, citoyenne

Discuter entre tous ce qui
concerne tous



Le respect de l'égalité
dignité des baptisés

La confiance en Dieu,
en soi, dans les autres

L'écoute de la Parole
de Dieu et de l'Esprit

La priorité donnée
aux plus défavorisés

Former une Église qui écoute avant d'enseigner

Accueillir la diversité comme richesse

Être une Église au service du monde, citoyenne

Discuter entre tous ce qui concerne tous



Le respect de l'égalité des dignités des baptisés

La confiance en Dieu, en soi, dans les autres

L'écoute de la Parole de Dieu et de l'Esprit

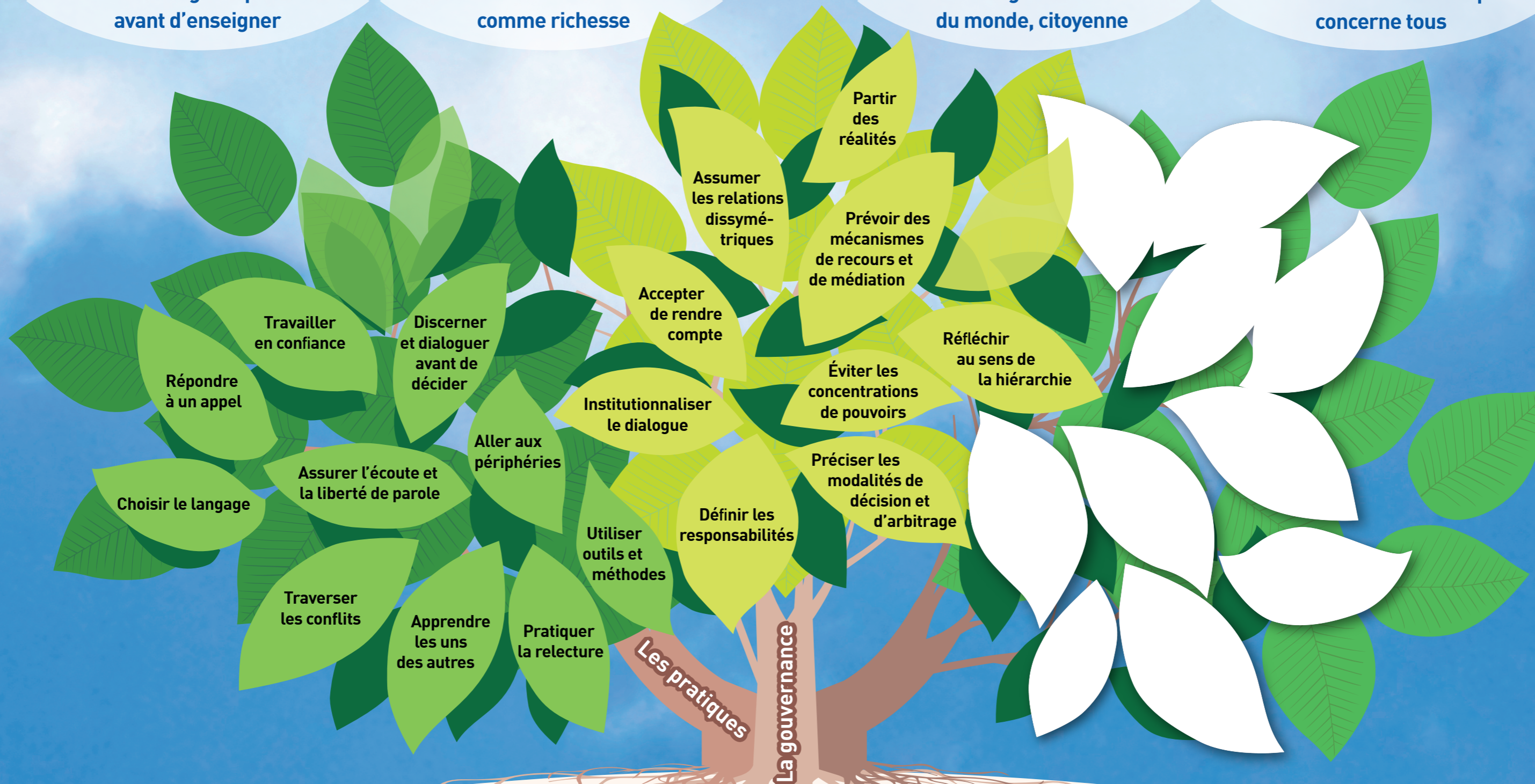
La priorité donnée aux plus défavorisés

Former une Église qui écoute avant d'enseigner

Accueillir la diversité comme richesse

Être une Église au service du monde, citoyenne

Discuter entre tous ce qui concerne tous



Le respect de l'égalité des dignités des baptisés

La confiance en Dieu, en soi, dans les autres

L'écoute de la Parole de Dieu et de l'Esprit

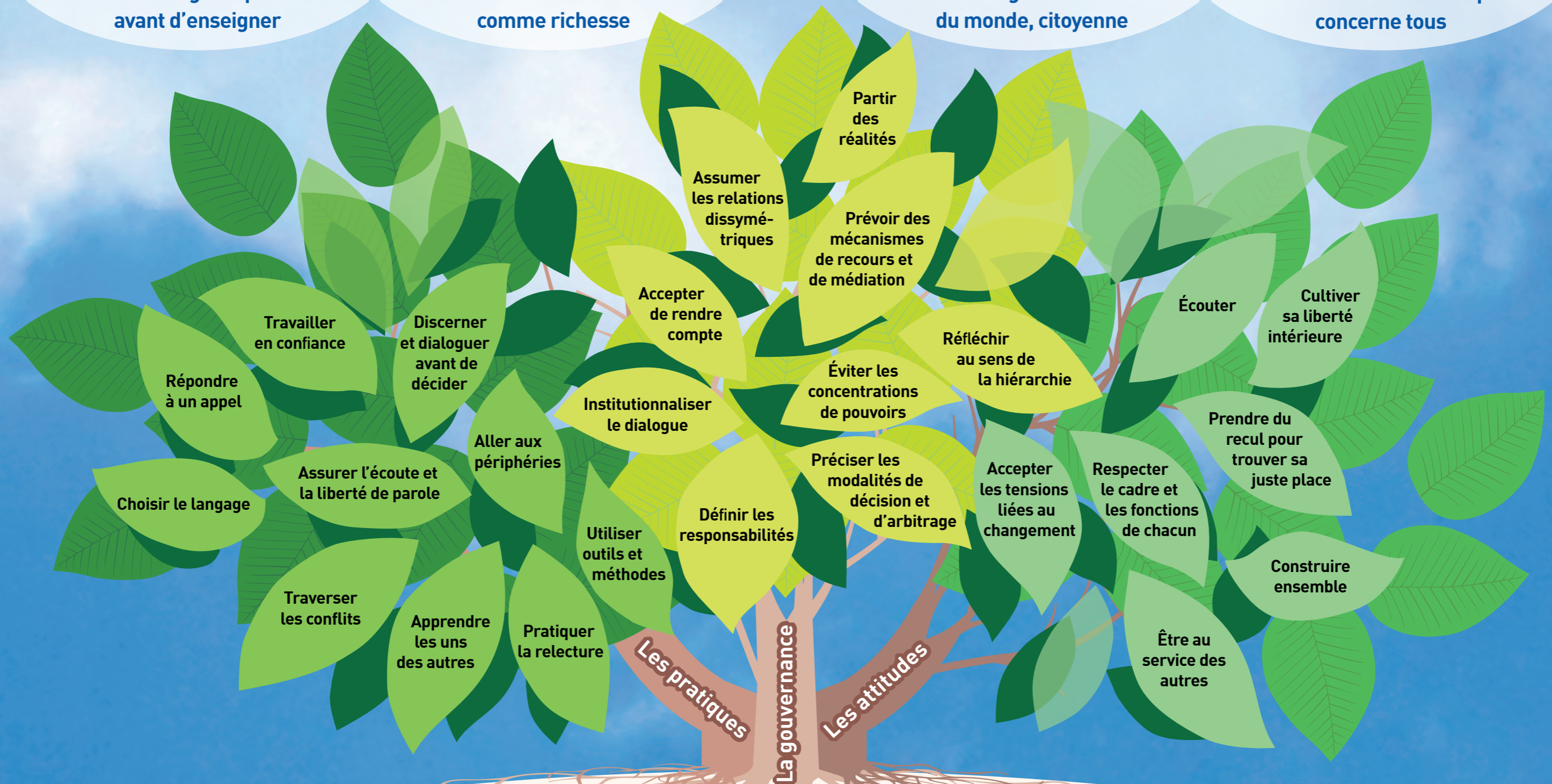
La priorité donnée aux plus défavorisés

Former une Église qui écoute avant d'enseigner

Accueillir la diversité comme richesse

Être une Église au service du monde, citoyenne

Discuter entre tous ce qui concerne tous




Le respect de l'égalité des dignités des baptisés

La confiance en Dieu, en soi, dans les autres

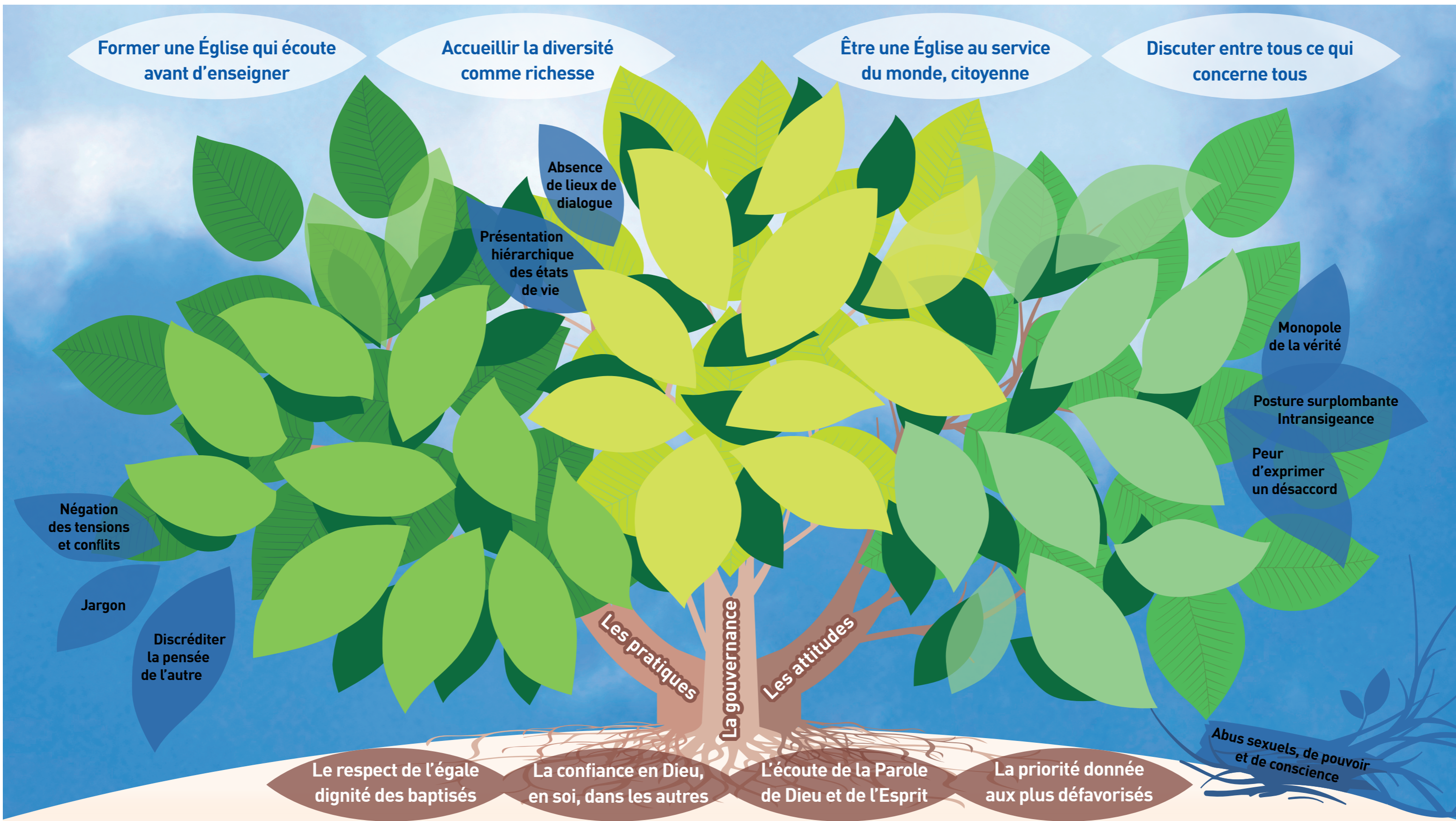
L'écoute de la Parole de Dieu et de l'Esprit

La priorité donnée aux plus défavorisés



L'arbre a semblé trop optimiste à certains. Nous avons donc rajouté des feuilles mortes qui dénoncent quelques vrais obstacles à une Église synodale. Il y a également la branche cassée que constituent les multiples abus.

À l'inverse, quand il y a l'écoute et la participation de chacun dans l'Église cela apporte aussi des fruits.



Former une Église qui écoute avant d'enseigner

Accueillir la diversité comme richesse

Être une Église au service du monde, citoyenne

Discuter entre tous ce qui concerne tous

Exprimer ses différents charismes

Partager des rêves et de l'enthousiasme

Négation des tensions et conflits

Jargon

Discréditer la pensée de l'autre

Travailler en confiance

Répondre à un appel

Choisir le langage

Traverser les conflits

Apprendre les uns des autres

Pratiquer la relecture

Assurer l'écoute et la liberté de parole

Discerner et dialoguer avant de décider

Aller aux périphéries

Institutionnaliser le dialogue

Utiliser outils et méthodes

Définir les responsabilités

Accepter de rendre compte

Présentation hiérarchique des états de vie

Absence de lieux de dialogue

Assumer les relations dissymétriques

Réconciliation
Communions

Partir des réalités

Prévoir des mécanismes de recours et de médiation

Éviter les concentrations de pouvoirs

Préciser les modalités de décision et d'arbitrage

Les attitudes

Justice

Réfléchir au sens de la hiérarchie

Accepter les tensions liées au changement

La fraternité et l'amitié

Respecter le cadre et les fonctions de chacun

Être au service des autres

La joie

Écouter

Cultiver sa liberté intérieure

Prendre du recul pour trouver sa juste place

Construire ensemble

Monopole de la vérité

Posture surplombante
Intransigeance

Peur d'exprimer un désaccord

Les pratiques

La gouvernance

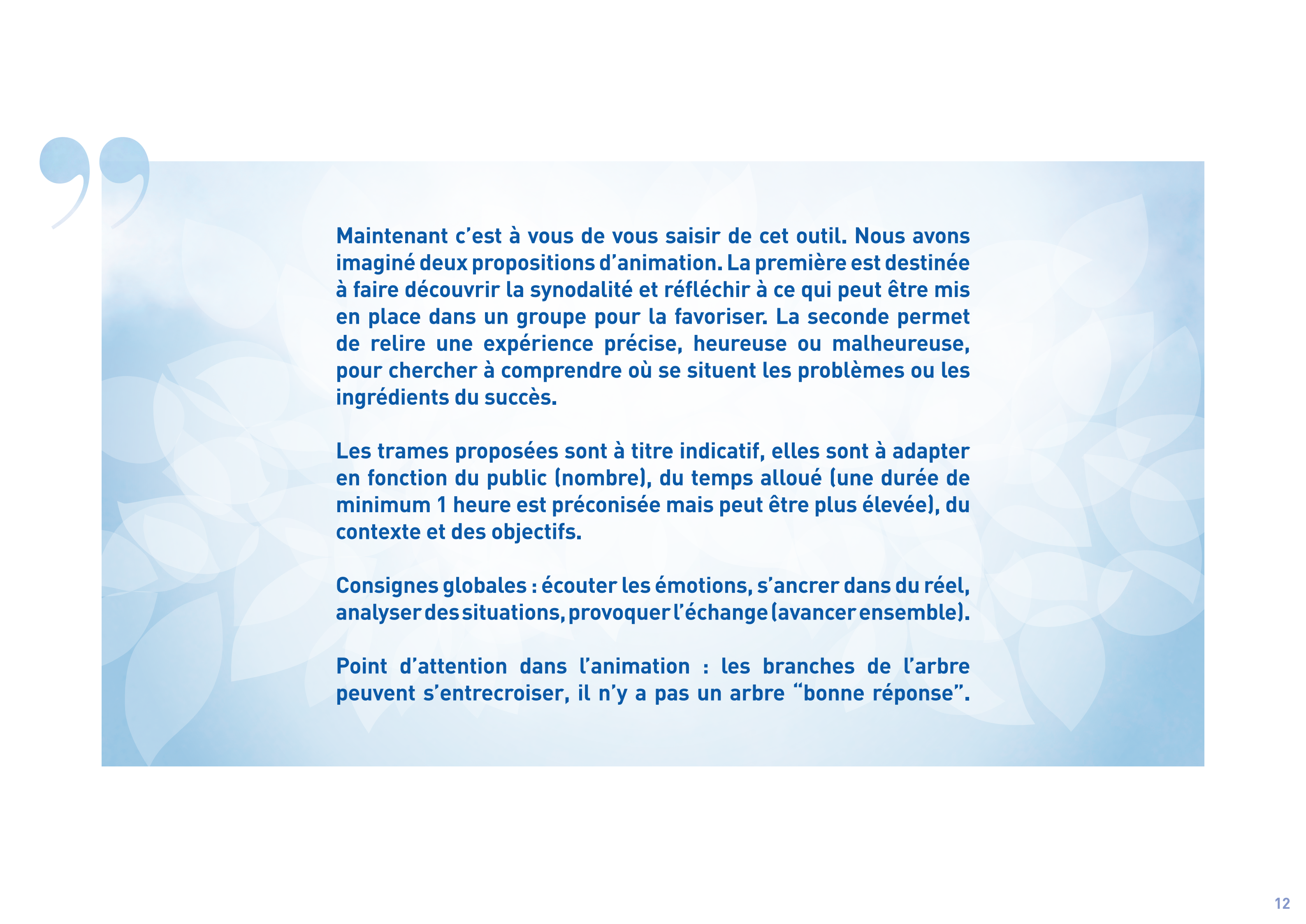
Le respect de l'égalité des dignités des baptisés

La confiance en Dieu, en soi, dans les autres

L'écoute de la Parole de Dieu et de l'Esprit

La priorité donnée aux plus défavorisés

Abus sexuels, de pouvoir et de conscience



Maintenant c'est à vous de vous saisir de cet outil. Nous avons imaginé deux propositions d'animation. La première est destinée à faire découvrir la synodalité et réfléchir à ce qui peut être mis en place dans un groupe pour la favoriser. La seconde permet de relire une expérience précise, heureuse ou malheureuse, pour chercher à comprendre où se situent les problèmes ou les ingrédients du succès.

Les trames proposées sont à titre indicatif, elles sont à adapter en fonction du public (nombre), du temps alloué (une durée de minimum 1 heure est préconisée mais peut être plus élevée), du contexte et des objectifs.

Consignes globales : écouter les émotions, s'ancrer dans du réel, analyser des situations, provoquer l'échange (avancer ensemble).

Point d'attention dans l'animation : les branches de l'arbre peuvent s'entrecroiser, il n'y a pas un arbre "bonne réponse".

Proposition 1

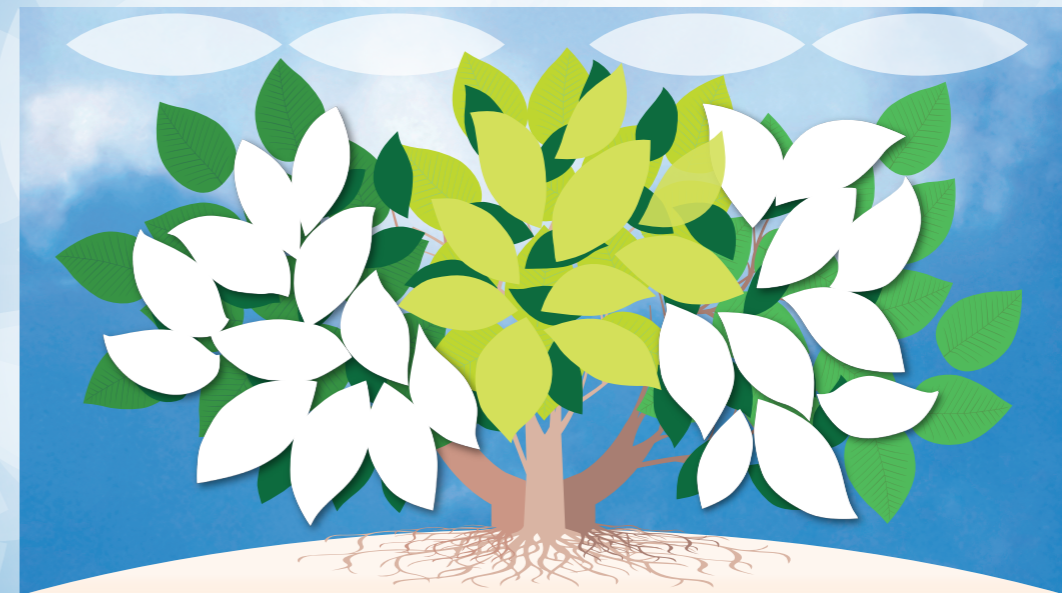
		Déroulé
Objectifs	<ul style="list-style-type: none"> ■ Découvrir la synodalité ■ Identifier les ingrédients de la synodalité <p>à partir d'un vécu des participant.es</p> <ul style="list-style-type: none"> ■ Comprendre le fonctionnement d'un groupe et l'adapter pour plus de synodalité 	<p>1. En groupe de 5 à 10 personnes. Afin de remplir l'arbre sans feuille, les participant.es écrivent sur les feuilles de couleur :</p> <ul style="list-style-type: none"> ■ Ce qui permet l'égle participation de toutes et tous ■ Ce qui empêche l'égle participation de toutes et tous <p><i>Dans le cas d'un groupe qui fonctionne ensemble, la question est tournée vers ce groupe. Dans le cas où les personnes ne fonctionnent pas ensemble, elles peuvent se référer à leurs propres espaces d'engagement.</i></p> <p>2. Deux groupes se rassemblent pour comparer leurs arbres nouvellement construits :</p> <p><i>Dans le cas où il n'y a qu'un groupe, la comparaison peut se faire avec l'arbre de la synodalité proposé ci-dessus.</i></p> <ul style="list-style-type: none"> ■ Observation des différences : à quoi n'a-t-on pas pensé ? Pourquoi ? ■ Qu'est-ce qu'on arrive à mettre en œuvre ? Qu'est-ce qui est plus compliqué ? Pourquoi ? ■ Observer la place que prennent les pratiques, la gouvernance et les attitudes dans notre arbre. <p>3. Passer à la mise en place : choisir une feuille ou deux sur lesquelles on souhaiterait agir dans notre organisation, et discuter des modalités concrètes de mise en place du changement.</p>
Public	<p>Deux types de groupes possibles :</p> <ul style="list-style-type: none"> ■ Groupe qui chemine déjà ensemble ■ Groupe hétérogène <p><i>L'animation peut s'adapter d'un groupe de 5 personnes à plus de 100 (durée à adapter en conséquence).</i></p>	
Temps indicatif	1 heure	
Matériel	<ul style="list-style-type: none"> ■ Arbre de la synodalité sans feuille ni fruit (avec le ciel et les racines) ■ Feuilles d'arbre en papier de deux couleurs 	

Proposition 2

		Déroulé
Objectifs	<ul style="list-style-type: none"> ■ Découvrir la synodalité ■ Relire un évènement vécu particulier 	<p>1. Individuellement, penser à une situation vécue particulière autour de l'égalité participation dans son organisation. À partir de l'arbre complet, identifier les ingrédients qui sont entrés en jeu dans la situation. Choisir deux feuilles.</p> <p>2. Discussion en groupe de 5 à 10 personnes :</p> <ul style="list-style-type: none"> ■ Qu'est-ce qui ne fait pas commun ? Pourquoi ? ■ Pourquoi avoir choisi ces feuilles et pas une autre ? ■ Pourquoi ne pas prendre en compte certaines feuilles ? ■ Est-ce qu'il manque des feuilles ? (Aides ou obstacles à la synodalité).
Public	<p>Deux types de groupes possibles :</p> <ul style="list-style-type: none"> ■ Groupe qui chemine déjà ensemble ■ Groupe hétérogène <p><i>L'animation peut s'adapter d'un groupe de 5 personnes à plus de 100 (durée à adapter en conséquence).</i></p>	
Temps indicatif	Minimum 30 minutes	
Matériel	<ul style="list-style-type: none"> ■ Arbre de la synodalité complet 	

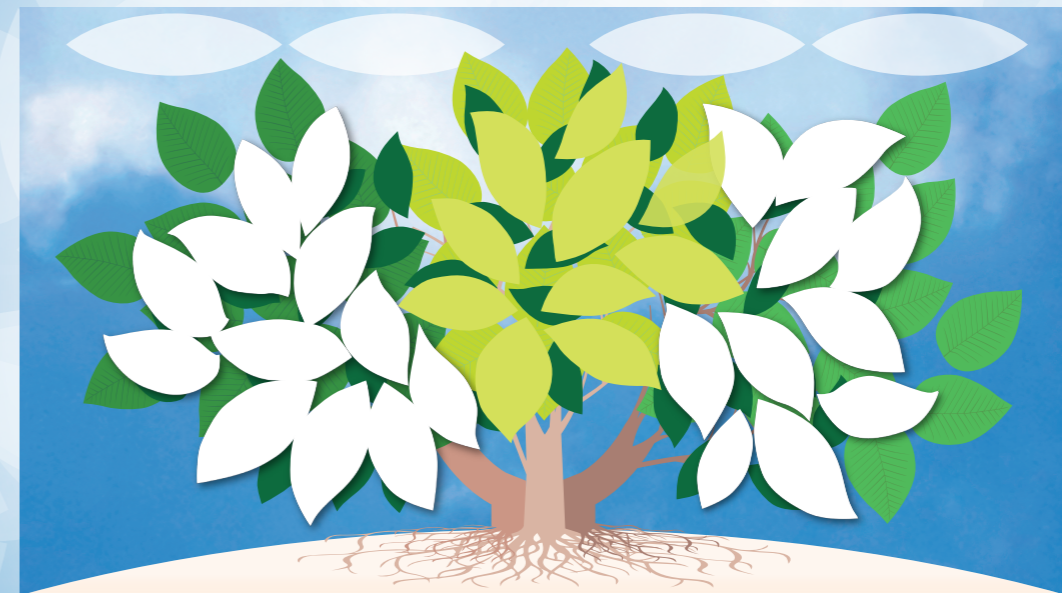
Définir les responsabilités

- **Établir un cadre clair, écrit et partagé (statuts / constitution)**
- **Donner une place institutionnelle aux plus fragiles, aux plus pauvres**
- **Instituer des mandats courts avec des renouvellements limités**



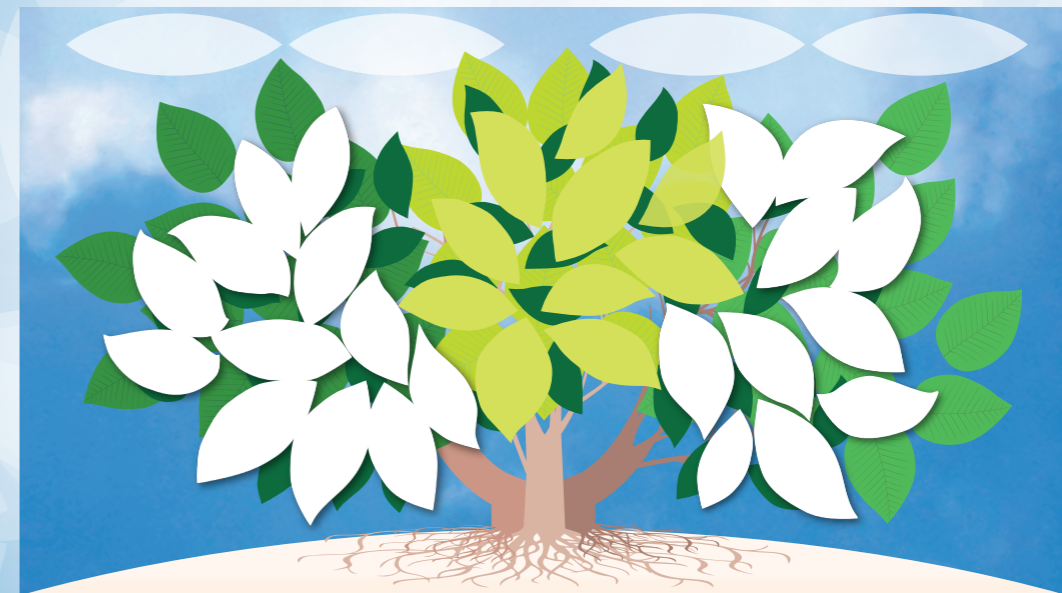
Préciser les modalités de décision et d'arbitrage

- Prévoir des instances collégiales de délibération
- Renforcer le pouvoir d'agir des bénévoles, des laïcs
- Impliquer les délégations locales dans le processus de décision national
- Intégrer les personnes éloignées dans le processus de décision
- Favoriser les décisions collectives



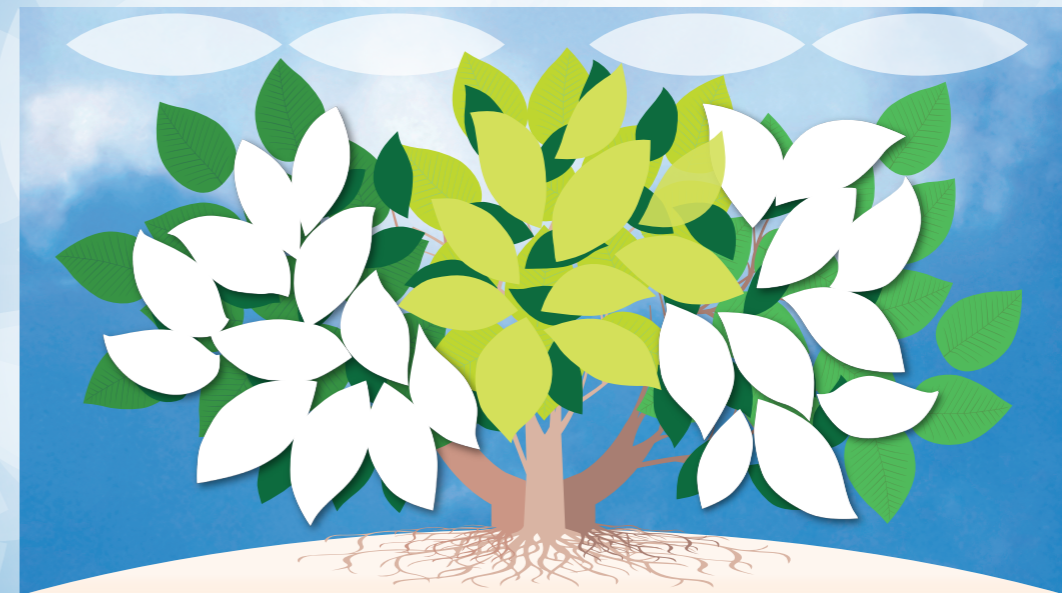
Institutionnaliser le dialogue

- Inscrire dans les statuts des règles qui favorisent l'écoute et la décision collective
- Co-construire un plan d'orientation
- Écouter et consulter tout le Peuple de Dieu
- Garantir la liberté de parole
- Veiller à ce que tous aient la parole de façon égale
- Accepter qu'il n'y ait pas d'interlocuteur indigne



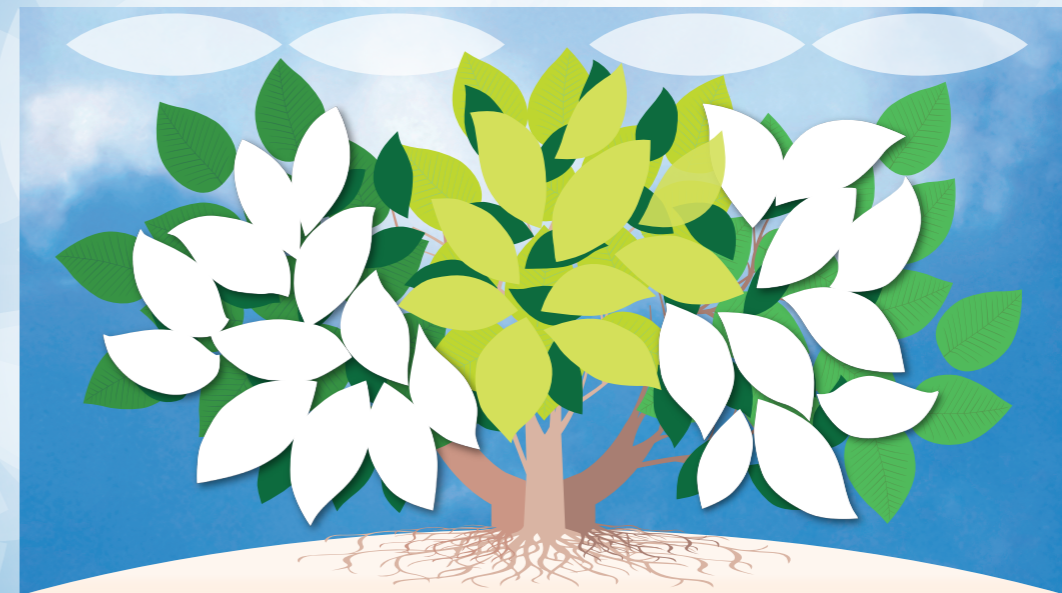
Éviter les concentrations de pouvoirs

- Séparer les tâches dans une assemblée
- Assumer les responsabilités en binôme
- Éviter d'avoir un pôle d'autorité figé
- Empêcher les sachants (experts) de décider pour les autres
- Exercer le pouvoir au service des autres



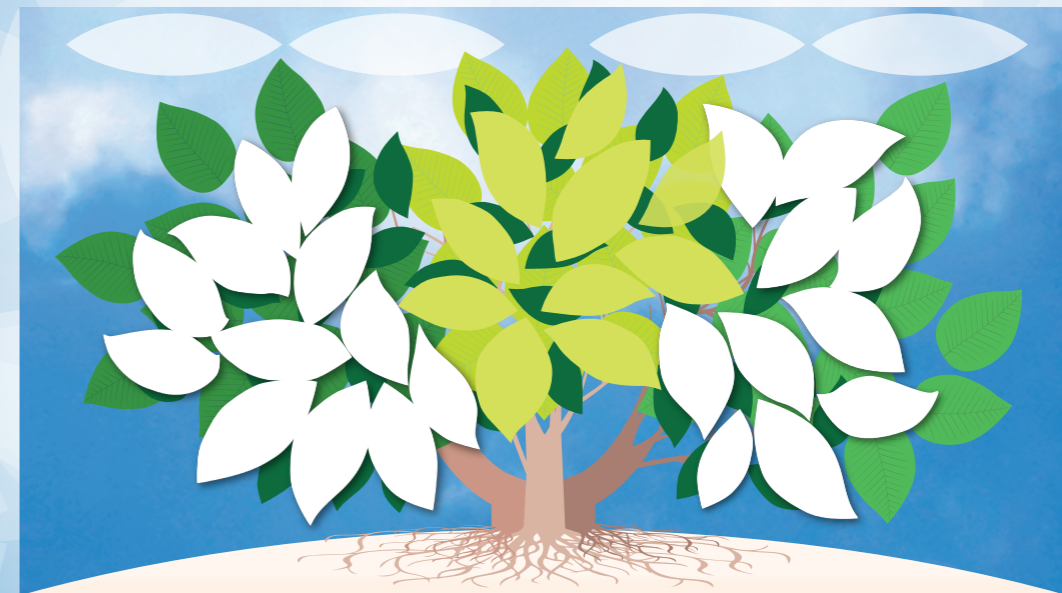
Accepter de rendre compte

- Institutionnaliser la relecture des mandats
- Déterminer pour chaque niveau de responsabilité une façon de rendre compte de l'exercice de l'autorité devant un organe collectif



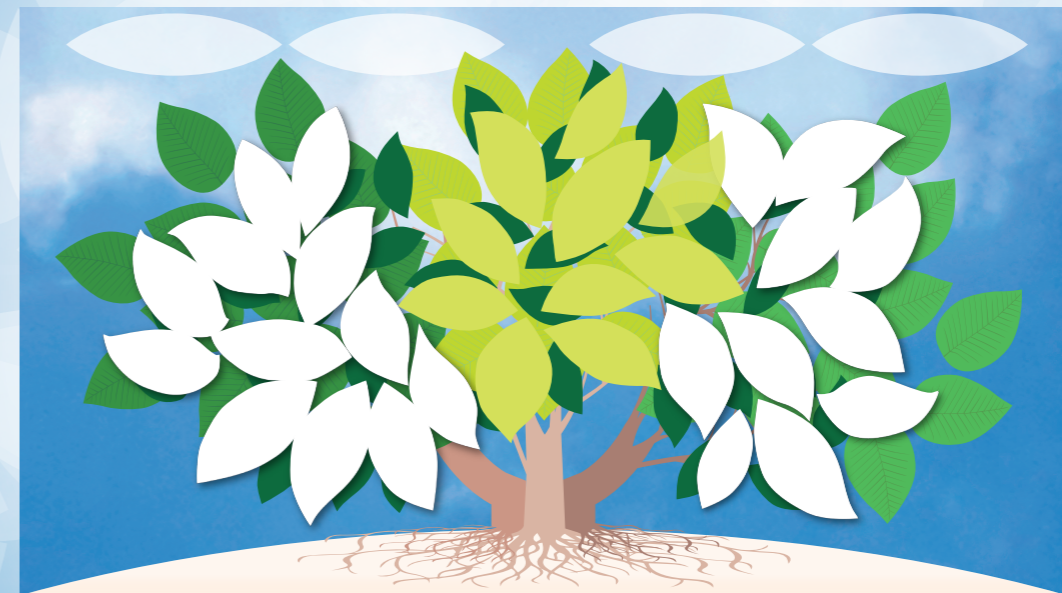
Prévoir des mécanismes de recours

- Mettre en place des instances de médiation et/ou de recours en cas de conflit
- Encourager la liberté de parole pour dénoncer des abus



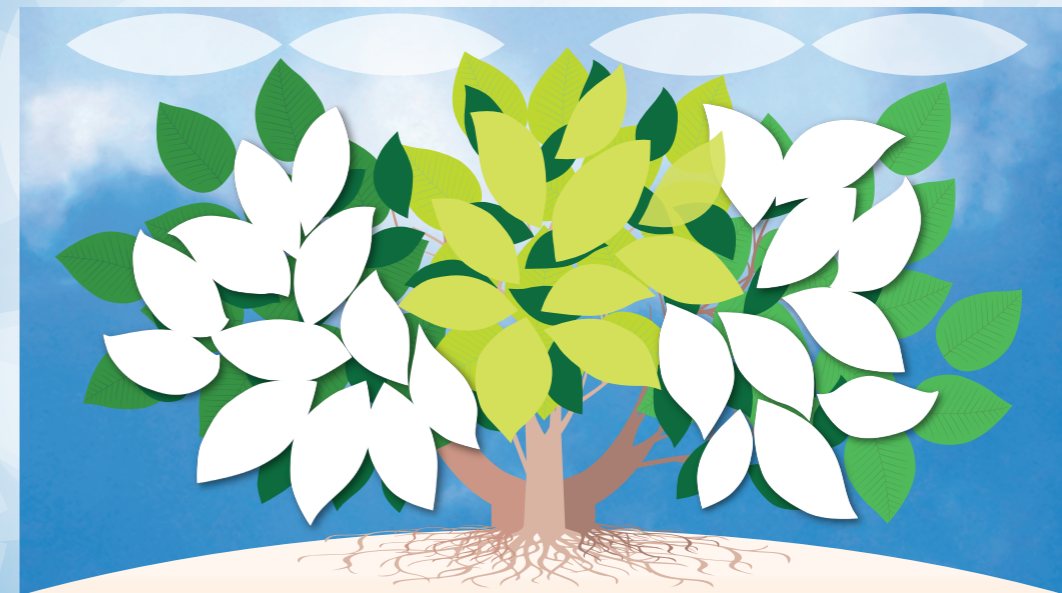
Réfléchir au sens de la hiérarchie

- Éviter une posture surplombante ou extérieure
- Représenter les états de vie de manière non hiérarchique
- Refuser une conception sacrale du clergé
- Dépasser la séparation rigide entre enseignants et apprenants
- Veiller au risque de hiérarchisation du lien entre personnel technique et pastoral ; entre instance nationale et entité locale



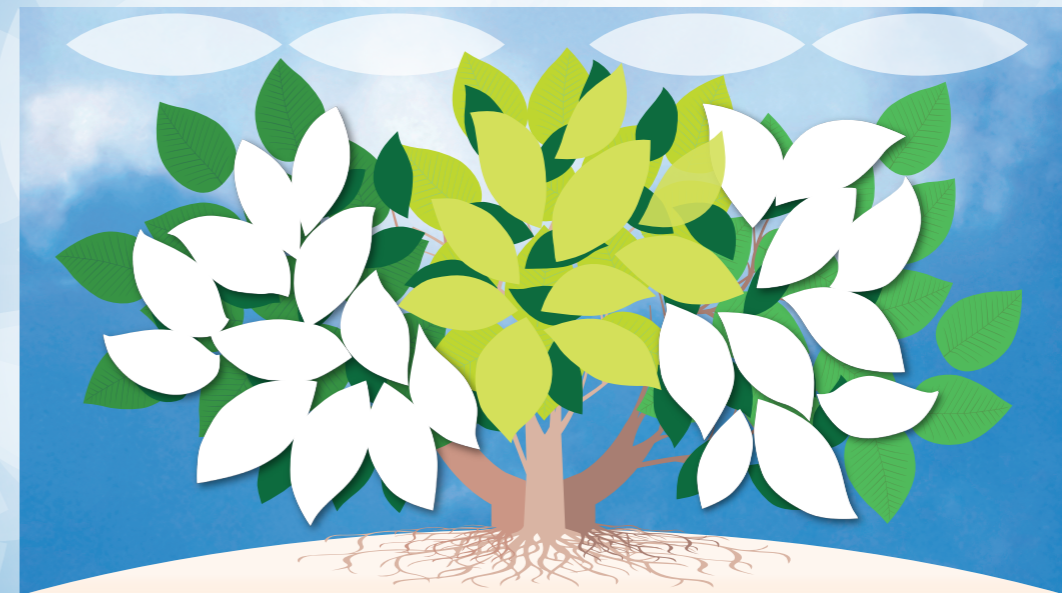
Assumer les relations dissymétriques

- **Instaurer des contre-pouvoirs pour éviter les risques de domination, d'emprise**
- **Travailler à une manière juste de concevoir l'autorité nécessaire**
- **Se rappeler que Dieu renverse fréquemment les rôles et les asymétries**



Partir des réalités

- **Aller au plus près de réalités, la paroisse est la première marche d'une synodalité**
- **Établir le dialogue entre le curé et les paroissiens et entre paroissiens**
- **Faire l'expérience d'une paroisse gérée par des délégués pastoraux**



Utiliser outils et méthodes

- Repérer les outils disponibles, expérimenter des méthodes
- Pédagogie des petites fraternités
- Pédagogie des trois tours d'écoute
- Médiation
- Ouvrir les questions



Pratiquer la relecture

- Former à la relecture
- Créer des espaces de relecture
- Relire les pratiques, les incidents, le sens



Apprendre les uns des autres

- **Avoir des relations réciproques**
- **Accepter ceux qui pensent autrement**
- **Discerner les convergences, accueillir les divergences**



Aller aux périphéries

- Inviter, s'ouvrir aux autres, faire des visites mutuelles
- Intégrer l'international
- Se rendre auprès de ceux dont l'Église est éloignée



Traverser les conflits

- **Affronter le conflit de face, ni l'éviter, ni l'exacerber**
- **Parler franchement, écouter attentivement**
- **Exprimer le désaccord, les tensions, les difficultés**
- **Vivre les conflits comme des occasions d'ouvrir des portes**



Assurer l'écoute et la liberté de parole

- **Proposer une diversité de témoignages**
- **Répondre aux sollicitations, aux questions**
- **Encourager la libre parole**
- **Nommer les scandales, les abus**
- **Veiller à ce qu'il n'y ait pas de sujet tabou**



Discerner et dialoguer avant de décider

- **Accepter le temps long des processus de co-construction et co-décision**
- **Établir des règles pour faciliter le dialogue**
- **Éviter les décisions prises par une seule personne**
- **Sortir de l'intransigeance, du monopole de la vérité**
- **Veiller à une bonne articulation de l'individuel et du collectif**



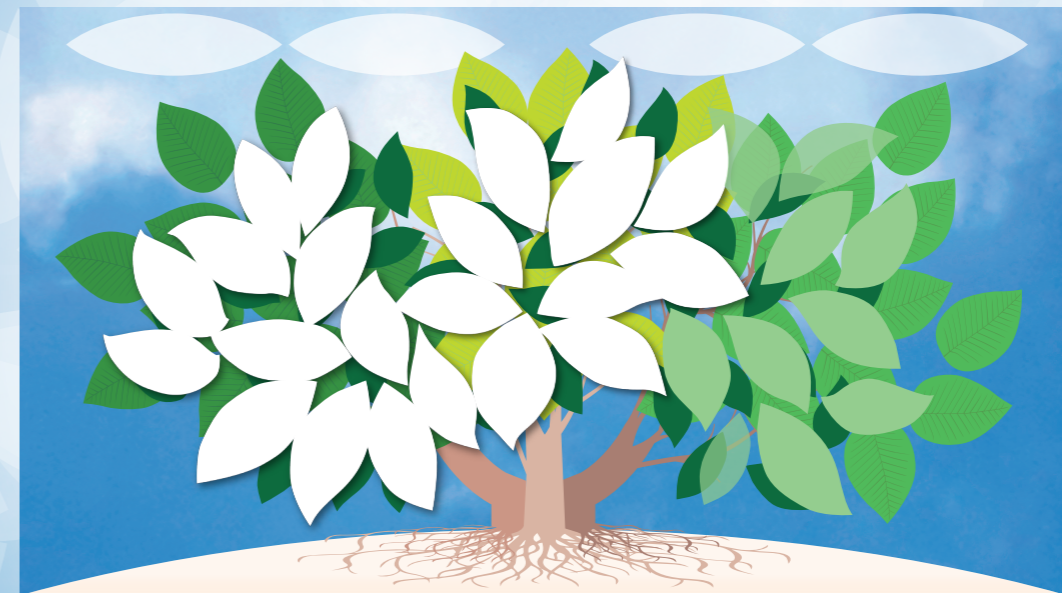
Choisir le langage

- **Utiliser tous un vocabulaire compréhensible**
- **Élaborer un langage commun**
- **Refuser le jargon et les joutes intellectuelles**



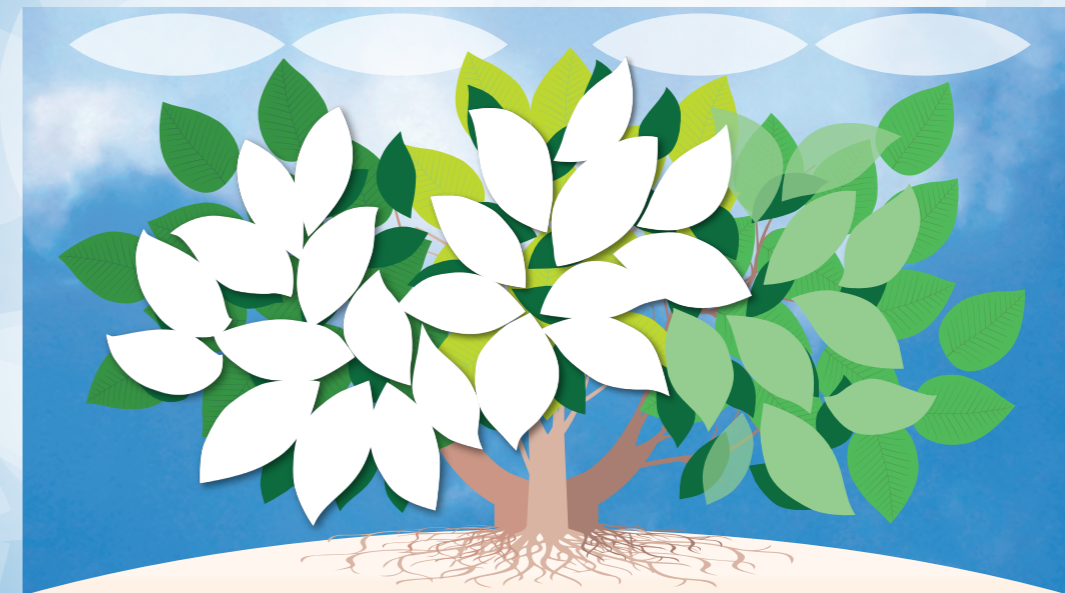
Accepter les tensions liées au changement

- Être au clair avec ses propres désirs ou freins au changement
- Respecter les peurs des autres
- Faciliter le dialogue pour que toutes les positions s'expriment



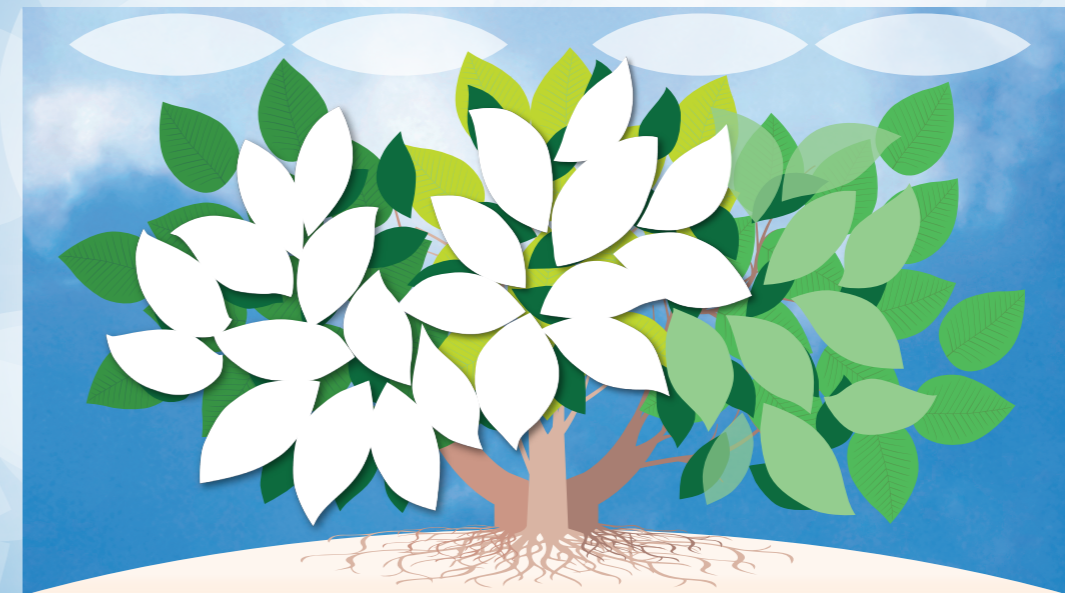
Respecter le cadre et les fonctions de chacun

- Assumer d'avoir des places et des fonctions différentes
- Transformer les mentalités pour que les fidèles utilisent leur « permis de baptisé »



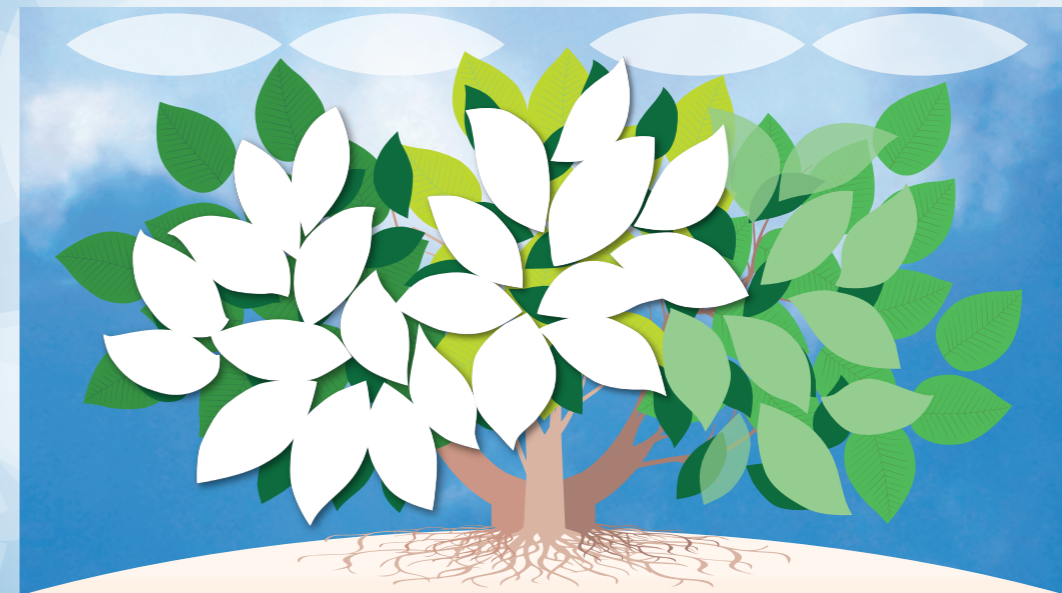
Prendre du recul pour trouver sa juste place

- Se décentrer
- Dépasser l'autosuffisance
- Prendre à rebours les positions établies ou connues
- Renverser les dissymétries



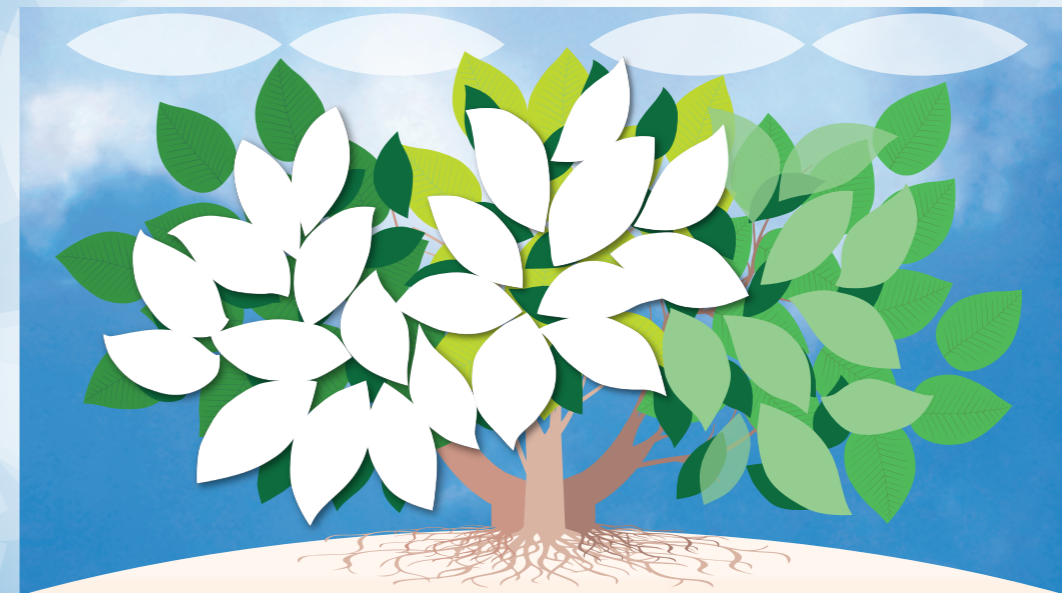
Cultiver sa liberté intérieure

- **Avoir une attitude autocritique**
- **Accepter de se laisser guider par Dieu**
- **Être détaché de soi, être au clair avec ses ambitions**



Écouter

- **Écouter attentivement, avec bienveillance, en se taisant**
- **S'écouter et écouter les autres**
- **Se mettre à l'écoute du monde, de la réalité qui nous entoure**
- **Accepter d'autres façons de voir, de penser**
- **Renoncer à faire passer son idée à tout prix**
- **Se mettre ensemble à l'écoute de l'Esprit Saint**



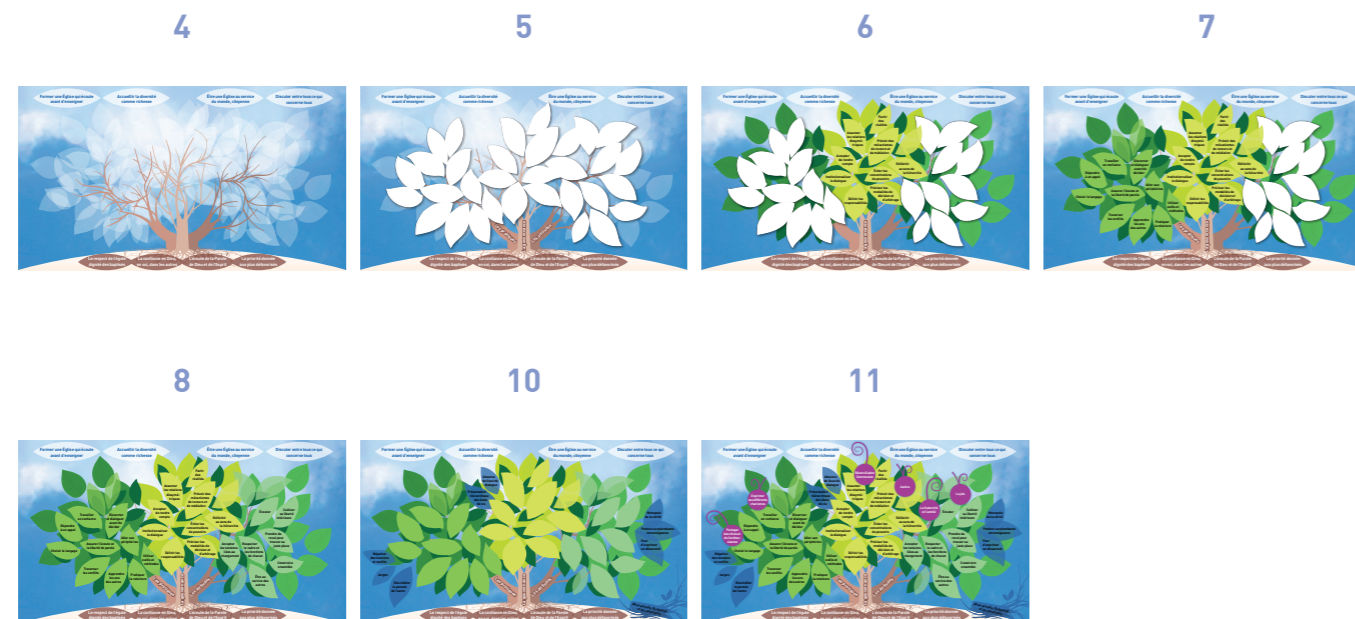
Construire ensemble

- **Faire route avec d'autres pour le bien de tous**
- **Consulter toutes les personnes impliquées**
- **Travailler avec une diversité d'acteurs**
- **Refuser les relations à sens unique**
- **Faire confiance en la capacité d'agir des autres**



2 **Qu'est-ce qui favorise l'écoute et la participation de chacun dans l'Église ?**

3 **Proposition d'un arbre de la synodalité**



13 **Proposition 1**

14 **Proposition 2**

La gouvernance

- 15 Définir les responsabilités
- 16 Préciser les modalités de décision et d'arbitrage
- 17 Institutionnaliser le dialogue
- 18 Éviter les concentrations de pouvoirs
- 19 Accepter de rendre compte
- 20 Prévoir des mécanismes de recours
- 21 Réfléchir au sens de la hiérarchie
- 22 Assumer les relations dissymétriques
- 23 Partir des réalités

Les pratiques

- 24 Utiliser outils et méthodes
- 25 Pratiquer la relecture
- 26 Apprendre les uns des autres
- 27 Aller aux périphéries
- 28 Traverser les conflits
- 29 Assurer l'écoute et la liberté de parole
- 30 Discerner et dialoguer avant de décider
- 31 Choisir le langage

Les attitudes

- 32 Accepter les tensions liées au changement
- 33 Respecter le cadre et les fonctions de chacun
- 34 Prendre du recul pour trouver sa juste place
- 35 Cultiver sa liberté intérieure
- 36 Écouter
- 37 Construire ensemble

10 Les vrais obstacles à une Église synodale

11 L'écoute et la participation de chacun dans l'Église apporte des fruits



*Le groupe synodalité de Promesses d'Église est composé de :
Catherine Baudier (ACO), Monique Baujard (Amis de La Vie), Christine Danel (Xavière, CORREF),
Henriette Daoud (Mission de la Mer), Françoise Michaud (ACI), Anne Soncarrieu (Mission de France),
Nicolas Truelle (Apprentis d'Auteuil), Nelly Vallance (MRJC), Éric Weisman-Morel (CVX).
Il a été accompagné par les théologiens Claire-Anne Baudin et Étienne Grieu s.j.
et a bénéficié des apports de Daniel Maciel (Apprentis d'Auteuil).*